

La langue des signes Française (LSF)

Une langue vivante reconnue en France comme une langue à part entière depuis 2005

Ce document à un objectif de promouvoir la langue des signes Française, mais également de sensibiliser sur la Surdit  et son impact. Le terme Surdit  sera employ  qu'une seul fois pour des raisons d'identit . Une personne malgr  sa diff rence reste un  tre Humain et non pas avec une  tiquette « Handicap ».

Promotion / Prise de conscience/ M thodologie

Vive la langue des signes

Soyons claire sur ce point important

Il y a Handicap et Handicap

Loi n°2005-102 du 11 février 2005

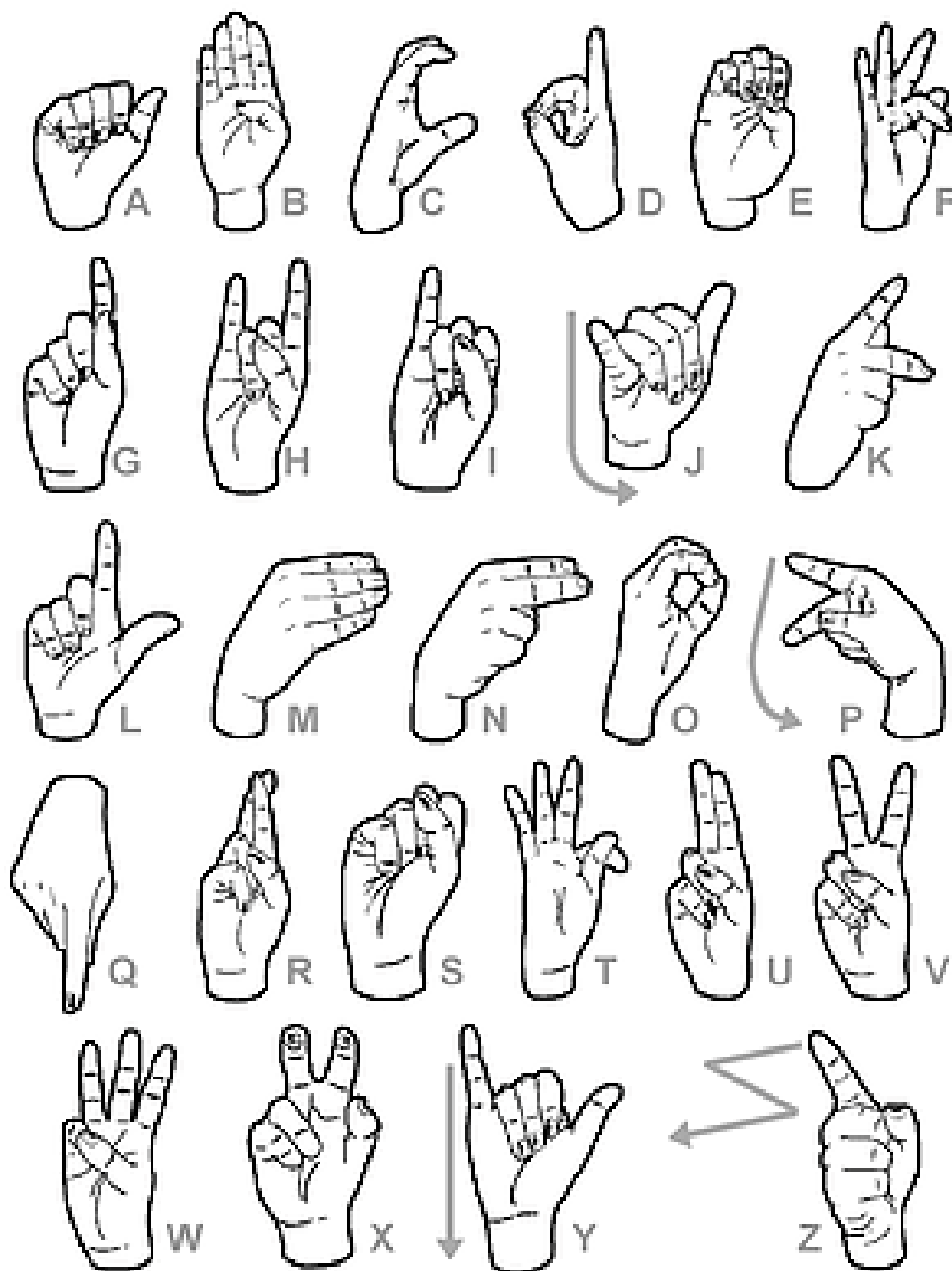
Art.L.114 : « Constitue un **handicap**, au sens de la présente loi, toute limitation d'activité ou restriction de participation à la vie en société subie dans son environnement par une personne en raison d'une altération substantielle, durable ou définitive d'une ou plusieurs fonctions physiques, sensorielles, mentales, cognitives ou psychiques, d'un polyhandicap ou d'un trouble de santé invalidant. »

La situation de **Handicap** est une limitation à la suite d'un manque d'accessibilité ou d'adaptation. Exemple : Vous allez dans un pays étranger, vous ne parlez pas la langue native du pays, vous êtes en situation de handicap.

Mot clé : Accessibilité = suppression partielle ou totale de la situation de handicap.



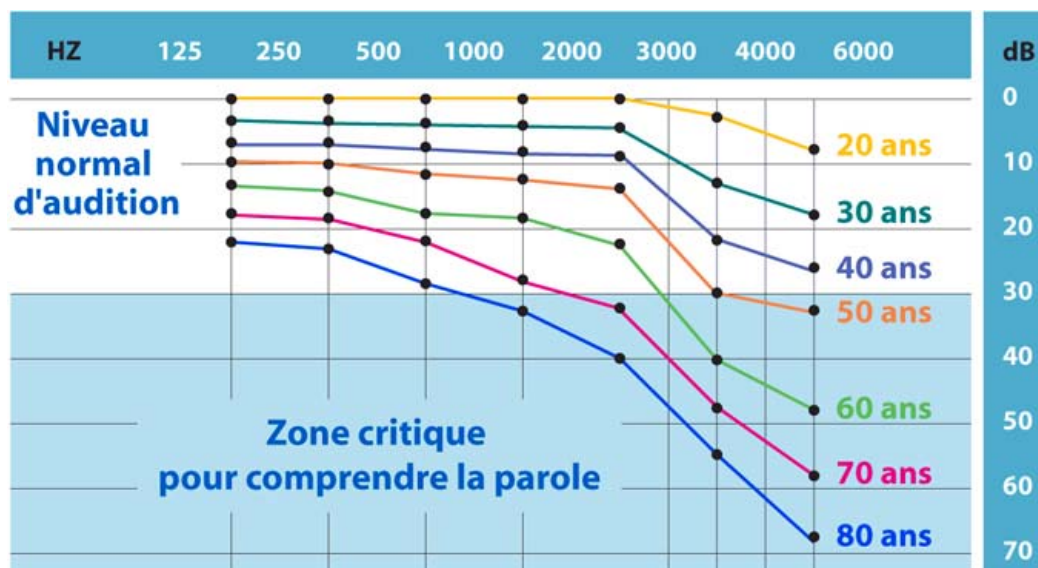
Alphabet



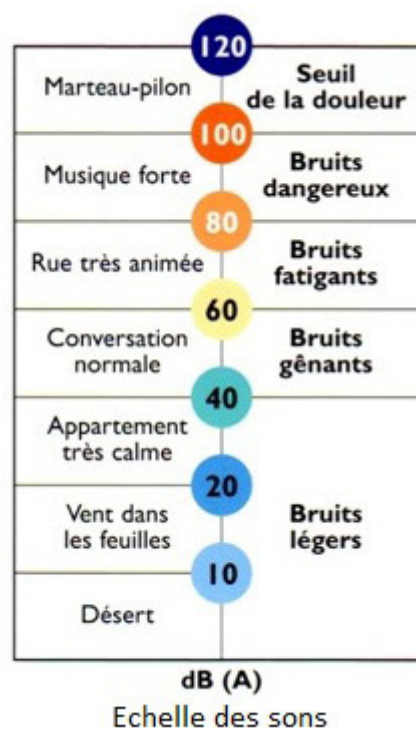
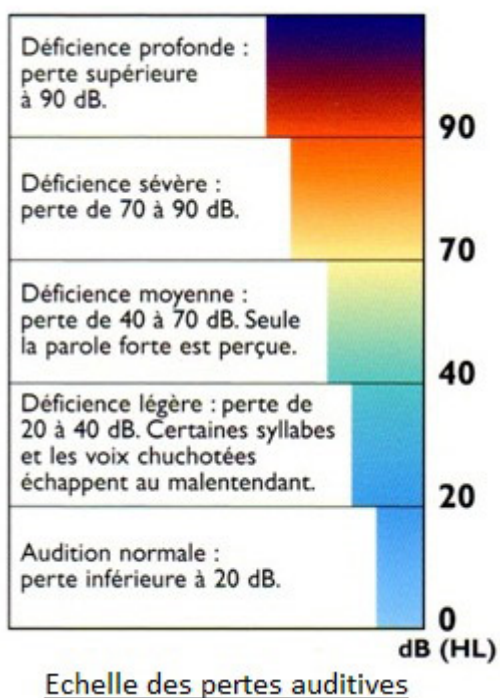
D'après Albert Tabaot



Plus le chiffre de la fréquence en Hertz (HZ) est basse, par exemple 125 HZ, plus le son est grave et donc plus le chiffre de la fréquence est haute, par exemple 6000 HZ, plus le son est aigue



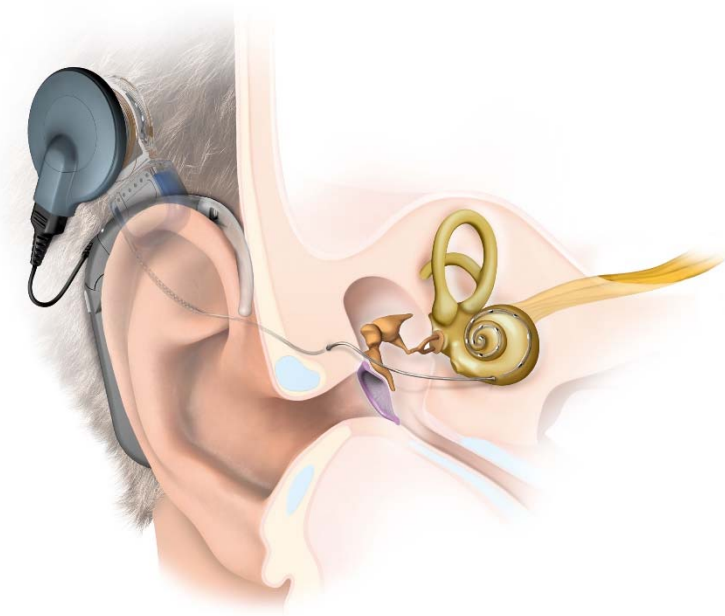
Perte supérieure à 110dB = Cophose



Les différentes prothèses auditives (PA).

Les PA, n'amplifient pas tous les sons, mais uniquement par fréquence en (Hz).

L'audioprothésiste va se référer à l'audiogramme de l'ORL afin de régler les fréquences perdues et les rétablir afin d'équilibrer l'audition. Ce réglage peut durer environ un mois et avec un suivi régulier...



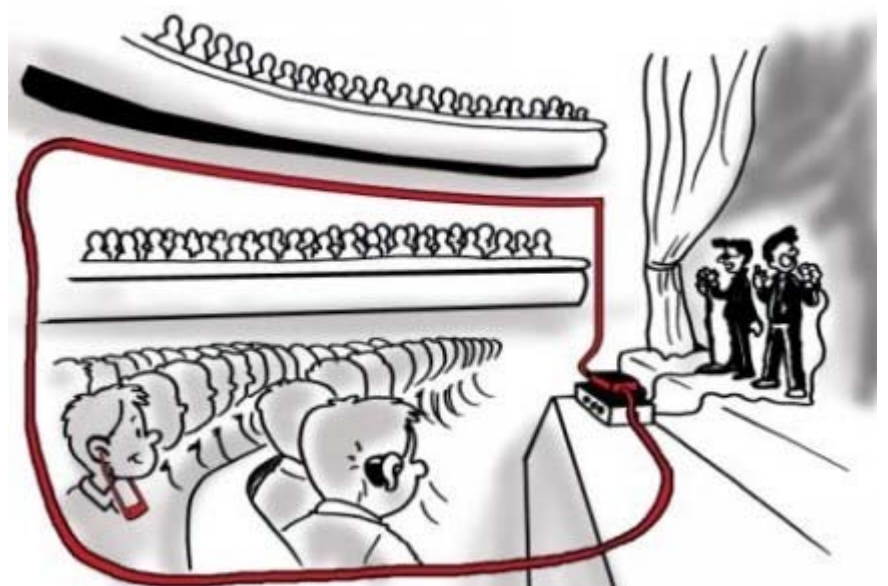
L'implant cochléaire,

est un système implanté dans le crâne muni d'un fil spécifique qui est enroulé dans la cochlée afin de générer un courant électrique pour imiter un influx nerveux et donc avoir une information envoyée au cerveau pour créer un son artificiellement. Cette méthode est très controversée et pas toujours acceptée dans la communauté sourde.

Le sujet est sensible car la méthode n'est pas efficace sur tous.

La boucle magnétique,

Est un système relativement intéressant (Uniquement quand les personnes chargées de ce système savent l'utiliser...) Grâce aux champs magnétiques, le son capté par un micro ou un système sonore (Cinéma, conférence, spectacle, accueil...) permet d'isoler du son ambiant et d'amplifier le sujet principal.



Un petit bonus pour vous remercier d'avoir pris le temps de me lire !

On peut facilement comparer la construction des phrases en LSF à une mise en scène. Comme au cinéma, on précise d'abord le temps, puis on situe le lieu, ensuite le sujet et enfin l'action.

Organiser la grammaire de la langue des signes française

On commence par donner des indications de temps car les verbes (les actions) ne se conjuguent pas. En LSF, on se repère grâce à une ligne perpendiculaire au corps. On signe assez loin devant soi pour marquer le futur et on positionne ses mains plus à hauteur d'épaules avec des mouvements vers l'arrière pour le passé. Quand vous signez une action dans le présent, vous tiendrez donc vos mains devant votre poitrine, tandis que vous les projetterez plus en avant pour parler du futur.

Puis on plante le décor, les objets dans l'espace : une maison, un arbre, devant soi ou sur le côté droit, à gauche ou au milieu.

Enfin, entrent en scène les personnages et les objets qui font l'action.

Faire vivre la LSF

Vous pourrez être surpris de voir des Sourds signer : ils sont très expressifs. Il faut savoir que les expressions du visage sont très importantes et ont une fonction grammaticale. Avec ces expressions, le discours prend toute sa signification. Une question n'a de sens que si elle est accompagnée par un haussement de sourcils ou un air étonné.

L'expression du visage, mais aussi la conviction que vous mettez dans vos signes, renforcent ce que vous exprimez. D'une manière générale, les expressions du visage remplacent les intonations de la voix pour une langue parlée.

Alors vous voyez, le vocabulaire (que l'on appelle « signaire » en LSF) c'est important bien sûr, mais ça ne fait pas tout, loin de là.

Un conseil. Essayez rapidement de penser comme un sourd, c'est-à-dire de rester dans le visuel sans "coller" les signes de la LSF au français.

Pensez en image

Langue visuelle donc pas de traduction mot à mot (mais pour commencer, pourquoi pas !)

La LSF n'est pas un répertoire fixe ; chaque signe a sa valeur selon le contexte, la situation.

Ne pas confondre le sens de la signification !

Un mot a donc plusieurs sens, les signes suivent le sens, pas le mot ! Ex: le signe **jour**: il fait jour ≠ le jour de mon anniversaire. Le verbe **prendre** : on ne prend pas le bus comme on prend un médicament !

Où apprendre la LSF :

ARIEDA Occitanie / Visuel LSF / Maison pour tous / Cours privées

Où pratiquer la LSF :

Café signe (Lieux d'échange en LSF) / JMS Journée mondiale des sourds / Associations etc...

Mais pourquoi faire !? Et pourquoi pas ?

Langue riche / transmission des émotions / culture / accessibilité

L'Histoire de la langue des signes : https://fr.wikipedia.org/wiki/Histoire_de_la_langue_des_signes